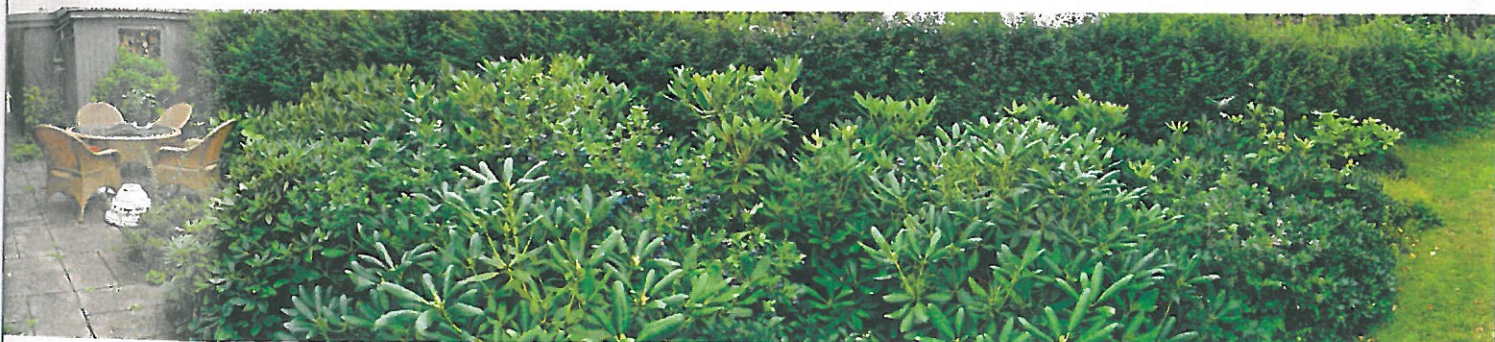


Spiselige surbundsbede

der bugner og blomstrer

Brug rododendronbedet til dyrkning af spiselige bær og snapseurter, og få mere glæde af surbundsbedet sommeren lang.

TEKST OG FOTO: AIAH NOACK, HORTONOM OG HAVEBRUGSKONSULENT



Med fugletriller i øregangene, de lysegrønne bøgeblade i øjenkrogene og lange lyse aftentimer er maj og juni nok de måneder, som mange længes efter resten af året. Et andet højdepunkt i maj og juni er havernes flotte langsider med blomstrende rododendronbede,

som mange haveejere har anlagt i de forgangne 10-20 år.

Rododendronerne står i et væld af farver, hvid, rød og violet for bare at nævne nogle få. Men har man lyst til afveksling, en længere sæson og noget spiseligt, er der masser af muligheder for fornyelse til de stedsegrønne surbundsbede.

Prøv for eksempel at dyrke blåbær, tyttebær, tranebær og snapseurter i bedet sammen med rododendron.

Passer næsten sig selv

Mit eget surbundsbed er kun fire år gammelt. Her vokser rododendron, blåbær, tyttebær, tranebær, *Rubus arcticus* subsp. ▷

stellarcticus, som ofte kaldes allåkerbær, og snapseurter. Det blomstrer lystigt i april, maj og juni, og det bugner med bær fra juli til november, så bedet er smukt at se på hele året. Det er også en oase for havens bestøvende insekter og for fugle, der året rundt passer jordbunden ved at kratte efter orme og småkravl og samtidig lufter jorden og lægger små gødningstilskud her og der. Jeg har bemærket, at fuglene kun gnasker i bedets bær, hvis de mangler vand at drikke, altså i tørre perioder. Med adgang til frisk vand i haven er fuglene altså ikke et problem, men derimod en hjælpende hånd til pasningen af et varieret surbundsbed.

Bedet passer næsten sig selv i det daglige, dog skal man vande i tørre perioder, og man skal hvert tredje-fjerde år gøre plads til blåbærbuskene, der gerne vil fylde mere og mere.

Vejen til et godt bed

Traditionelt bruger man en god kvalitet grov ugødet spagnum, når man anlægger et surbundsbed, og man anlægger en membran mellem den almindelige havejord og dyrkningsmediet. Membranen, der kan være en fiberdug, presening eller lignende, skal holde på vand, når man vander, for spagnum kan blive meget tørt og er vanskeligt at vande op. Membranen må dog ikke danne et bassin – den skal have nogle huller til afdræning. Alternativt til spagnum kan man bruge kompost eller nålemuld sammen med sand. Hovedsagen er, at surbundsplanterne kræver sur jord, som har en lav pH. I kalkholdig jord mistrives de. Det kan man blandt andet se på bladene, som får en gustengullig farve. En blanding af 1/3 sand, 1/3 grov spagnum og 1/3 grannåle, bølgeblade eller kompost og andet organisk materiale giver en passende sur, luftig og fugtighedsbevarende grobund. Den færdigblandede naturgødede Champost Surbund er også et godt valg.

Det er en god idé at afslutte med at dække bedet med et tyndt lag træflis for at holde på fugten.

Gå efter en fugtig svamp

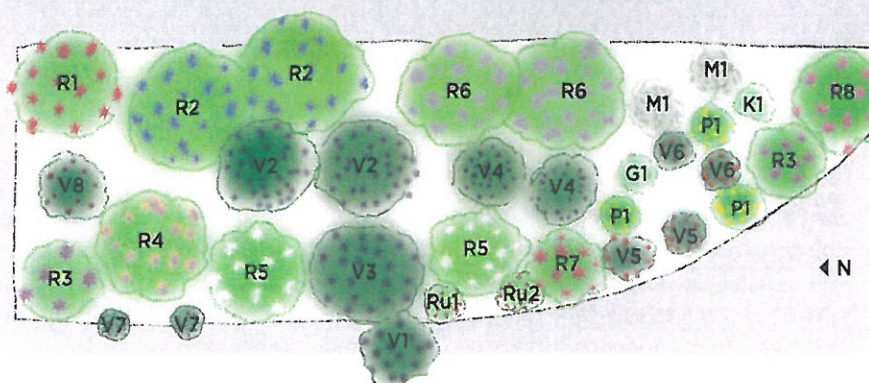
Succes med bær dyrkning i surbundsbedet handler om at opfatte sit surbundsbed som en kæmpemæssig opfugtet



Surbundsbed med rododendron og spiselige bær

Her ses et eksempel på et bed, hvor rododendron og spiselige bær tilsammen giver en smuk helhed. De største og mest vækstkraftige rododendronsorter danner baggrund, mens de moderate og dværgtyperne danner forgrund sammen med tyttebær, tranebær, nordiske blåbær og allåkerbær. I midten, hvor spagnumlaget er tykkest, står de højbuskede blåbær, der har et kraftigt rodsystem og ikke kan flyttes igen. Bedet støder op til en spiræeahæk, som klippes som hæk i juni.

Valg af farver og sammensætning af farver af rododendronsorterne har ikke været den højeste prioritet, og når bedet skal udvides af hensyn til de højbuskede blåbær, skal der gøres mere ud af farveharmonier og helhedsfremtoningen. For eksempel var der i begyndelsen to buske af den gullige rododendron 'Percy Wiseman', men den ene døde efter en frostkold vinter, og det vil være pænt med mindst to, gerne tre sorter, der har de gullige farver, for at få ro og spil i disse farvetoner.





◀ Efterårsfarverne på blåbærplanter er intense og farvestrålende. Her den lave hybrid 'North Country'.

◀ I maj blomstrer surbundsbedet med smukke rododendron. Her ses forrest *Rhododendron* 'Percy Wiseman' med gullig-rosa blomster. Til venstre ses 'Nova Zembla', med røde blomster samt bagerst 'Catawbiense Grandiflorum', med blå blomster



◀ I forgrunden af surbundsbedet står den helt lave storfrugtet tranebær 'Big Pearl'.

Planterne i bedet

- R1** Rododendron 'Nova Zembla', rød
- R2** Rododendron 'Catawbiense Grandiflorum', blå
- R3** Rododendron, *Rhododendron saluenense* subsp. *chameunum*, (Prostratumgruppen), stærk lilapink
- R4** Rododendron 'Percy Wiseman', lys gul-rosa
- R5** Rododendron 'Knap Hill Weiss', hvid
- R6** Rododendron, 'Knap Hill', blå
- R7** Rododendron 'Baden-Baden', lav rød
- R8** Rododendron 'Germania', rosa
- Ru 1** Allåkerbær 'Linda'
- Ru 2** Allåkerbær 'Beata'
- V1** Storfrugtet blåbær 'Elizabeth', kompakt plante i krukke, middelsmå bær
- V2** Storfrugtet blåbær 'Bluecrop', store bær
- V3** Blåbær 'North Country', halvhøj, tidlig, små bær
- V4** Blåbær 'Darrow', høj, sen, store bær

- V5** Tyttebær 'Koralle', alm. vækst, remonterende, store bær
- V6** Arktisk tyttebær, krybende vækst, små bær
- V7** Almindelig blåbær, lav vækst, små bær
- V8** Tranebær 'Big Pearl'
- M1** Mosepors
- P1** Tormentil

Desuden:

- G1** Bjergte, *Gaultheria miqueliana*
- K1** Blåregn kalmia, *Kalmia polifolia* 'Newfoundland'

natursvamp. Svampen består af et 25-40 cm tykt lag sur humusholdig jord, som er gennemvævet af planternes rodnet og et tæt system af hyfer (rødder) fra mykorrhizasvampe. Tommelfingerreglen er, at "natursvampen" hele tiden skal være så fugtig, at man kan presse lidt væske ud af den. Den må ikke dryppe af væske af sig selv og aldrig være knastør.

Opsamling af regnvand i en regnvandstønde forbundet til nedløbsrøret fra nærmeste hustag er en oplagt udgiftsneutral og kommunevandsbesparende måde at sikre sig vand til surbundsbedet på i sommermånederne. Tilmed har regnvand surbundsplanternes foretrukne bløde vandkvalitet.

Vand gerne om aftenen, og vand bedet grundigt igennem, hvis det virker tørt. Lad for eksempel vandet løbe en time i den ene ende af bedet og en time i den anden ende. Hellere grundigt og sjældent end ofte og overfladisk! Grunden til at anbefale denne vandingstrategi er, at surbundsplanter har tynde, fine rodnet, der nemt tager skade og visner væk, hvis de tørrer ud – selv bare kortvarigt. Er de først visnet, går det kraftigt ud over blomster og bærsætning.

Kræver plads

Læg bedet et sted med sol eller let, vandrende skygge.

Almindelige rododendron kommer i løbet af to-tre år til at fylde en-to kvadratmeter hver. Storfrugtede blåbærplanter vil efter samme periode fylde en kvadratmeter. Bunddækkeplanter af tyttebær, tranebær eller blåbær fylder cirka det halve. Derfor skal et surbundsbed gerne være 10 m² eller mere for at rumme både bærplanter og rododendron.

Pas på, når du tager de nyindkøbte bærbuske ud af potten, så de ikke knækker ved rodhalsen, og plant dem gerne fem til ti cm dybere, end de har stået i planteskolen. Ofte har planten en forholdsvis stor krone, når man køber den, og hvis de plantes overfladisk, kan blæsten være hård ved disse nye planter. Det er også vigtigt at gennemvæde klumpen inden plantning.



Blåbær

Smagen er altid et samtaleemne, når talen falder på blåbær til haven. Mange er skeptiske over for storfrugtet blåbær, *Vaccinium corymbosum*, som også kaldes amerikansk blåbær, fordi det hævdes, at de ikke smager af noget. Min erfaring er, at nyhøstede blåbær fra egen have smager pragtfuldt uanset art.

Har man kun et mindre surbundsbed, kan det dog anbefales at vælge halvhøje blåbærarter, som er krydsninger mellem storfrugtet blåbær og lav blåbær, *Vaccinium angustifolium*. Disse bær er mindre end storfrugtet blåbær, buskene er mindre, og farven i bærrene er let rosa eller lilla - modsat storfrugtet blåbær, som er nærmest grønlig eller farveløse indeni.

Fælles for alle blåbærarter er de klokkeformede, hængende blomster i maj og juni og de mørke, duggede bær fra juli til november. Blomster og bær sidder i halvklaser på andetårsskud. God bestøvning er en forudsætning for god bærudvikling og kræver oftest, at der er to eller gerne flere sorter af samme art i blomst på samme tid i haven.

Gode sorter

- Storfrugtet blåbær, *Vaccinium corymbosum* 'Blue Crop' bliver 1-1,5 m høj. Runde, blåsorte, store, syrlige og velmagende bær i august-september. Denne sort er modstandsdygtig over for mange sygdomme.
- Storfrugtet blåbær, *Vaccinium corymbosum* 'Elizabeth' bliver kun 0,5-1 m høj. Det er en kompakt busk med aromatiske syrlige bær fra sent i august til september. En af de mest smagsrige storfrugtede sorter. Selvbestøvende, men udbyttet øges, hvis der er en anden sort til bestøvning.
- *Vaccinium* 'North Country', som er en hybrid imellem storfrugtet og lav blåbær, bliver 0,5 m høj. Kompakt busk. Midtstore, velmagende, blåduggede bær i august.



FOTO: GAP PHOTOS/PERNILLA BERGGRAHL

Nordiske blåbær

De lave nordiske blåbær - almindelig blåbær, *Vaccinium myrtillus*, er dem, de fleste forbinder med rigtige blåbær. Smagen er intens. Bærrene er små og med mørk saft. I helseindustrien roses de for mange egenskaber, blandt andet for deres høje indhold af antioxidanter. De vokser i skovbund, lysninger og åbent terræn i hele Norden. Planterne spreder sig med frø og underjordiske skud. Det er vigtigt, at planterne får lys nok, hvis man ønsker sig mange bær. I skygge under andre buske eller mod nord fungerer almindelige blåbær fint som bunddække, men blomstringen, og dermed bærsætningen, er sparsom. I tørre perioder skal det fine og ret overfladiske rodnet beskyttes mod udtørring ved at vande ved aftentide, så jorden bevarer sin fugtighed. Planterne bestøver sig selv og kræver altså ikke flere sorter. Almindelig blåbær har grønligt hvide til rødlig blomster i maj. De spiselige, velmagende bær kommer i sensommeren. Planten bliver ca. 35 cm høj.

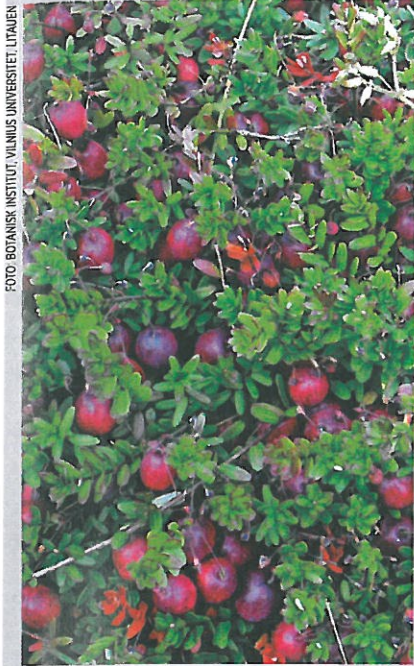


FOTO: BOTANISK INSTITUT, VILNIUS UNIVERSITET, LITAUEN

Storfrugtet tranebær

Har man god plads i bunden af surbundsbedet og store solåbne pletter, er storfrugtet tranebær, *Vaccinium macrocarpon*, en oplagt mulighed. Tranebær får mange udløbere, og de fletter sig ind i hinanden som en måtte. Midt på sommeren dannes særprægede hvide blomster. Blomsterne skal insektbestøves for at danne de store, røde tranebær.

Gode sorter

- *Vaccinium macrocarpon* 'Bergman' er en højtydende sort med pæreformede, mellemstore, velsmagende bær. Bærrene modner langsomt og skal først plukkes i oktober-november, men tåler til gengæld at blive gemt. Blomster og bær er hævet godt over jordoverfladen og er derfor meget dekorative.
- *Vaccinium macrocarpon* 'Big Pearl' er en hurtigtvoksende og rigtbærende sort med ekstra store bær. Modningstidspunktet er som for de øvrige storfrugtede tranebær.
- *Vaccinium macrocarpon* 'Stevens' har meget store, mørkerøde, runde til ovale bær, der er lidt flade i begge ender. Bærrene kan høstes i oktober-november og har god holdbarhed. Man kan også plukke dem efter frost. Så bliver de mere søde, men holder sig ikke særlig længe. Nem at dyrke.



FOTO: BOTANISK INSTITUT, VILNIUS UNIVERSITET, LITAUEN

Tyttebær

Tyttebær, *Vaccinium vitis-idaea*, er en 5-25 cm høj dværgbusk, der i Danmark blandt andet vokser vildt i birkeskove på mager jordbund. Tyttebær kan kendes på sine skinnende røde bær og på de mørke pletter på bladens underside. Den er god som stedsegrøn bunddækkeplante til surbundsbedet.

Tyttebær ynder en solrig plet at vokse i. Den sætter hvide, klokkeformede blomster næsten hele sommeren, men har dog to hovedflor. Blomstringen begynder allerede i forårstiden. Har man bier og andre insekter til bestøvningen og hjælper planterne med lidt vanding i tørre perioder, kan man regne med en god bærhøst fra august og hele efteråret. Bærrene er svagt syrlige og let bitre og passer fortrinligt til efterårets menuer af kød, vildt og efterårssupper og råsyltede som tilbehør til julemaden.

Gode sorter

- *Vaccinium vitis-idaea* 'Koralle'. Ca. 25 cm høj. Færre underjordiske udløbere end vilde former af tyttebær. Delvist remonterende. Mange bær.
- *Vaccinium vitis-idaea* 'Red Pearl'. Ca. 35 cm høj. En sort med kraftig vækst og store bær på op til 12 mm. Breder sig hurtigt ved udløbere.
- Arktisk tyttebær, *Vaccinium vitis-idaea* subsp. *minus*. Dværgform af alpin oprindelse, der kun bliver fem-ti cm høj. Fin bunddækkeplante. Svingende evne til blomster- og bærsætning.



Snapseurter – tormentil og mosepors

Surbundsbedet kan også fint bidrage til en hjemmegjort snaps. Mosepors, *Myrica gale*, (på billedet) er en mindre, løvfældende og nøjsom busk, der vokser naturligt både i Danmark og andre steder i Europa. Den ynder fugtighed og næringsfattige områder, hvor den kan dække store arealer. Den har en karakteristisk duft. Af og til kan man finde den til salg i planteskoler og havecentre, men det er ikke ofte, og det er faktisk synd, for den giver en fantastisk snaps.

Tormentil, *Potentilla erecta*, er en dansk og nordisk vild urt, men man behøver ikke at gå på jagt efter den i grøftekanten til snapsen. Den trives fint som en dekorativ bunddækkeplante i surbundsbedet, hvor den vokser som en løs pudedannende plante. Om vinteren fryser den væk som en staude.

Den har et væld af små, firetallige, gule blomster hele sommeren og små, snitdelte blade. Desuden er planten kendetegnet ved en fortykket rod, der bliver rød ved beskadigelse. Derfor er planten også kendt som blodrod.

Opskriften på flot rød bjesk er at høste roden af en velvoksen plante, gerne forår eller efterår. Del den eventuelt, og plant nogle af roddelene igen, så de kan vokse sig store i surbundsbedet i næste sæson. Roden skylles godt og skæres i skiver. En portion af to-tre rødder kommer i en halv flaske neutral snaps eller vodka og trækker et par måneder. Væsken filtreres og fortyndes efter behag.

FOTO: VISIONPICTURES



Allåkerbær

Den frodige lavtvoksende *Rubus arcticus* subsp. *stellarticus* har ikke noget dansk navn, men kaldes ofte for allåkerbær. Den har et lysegrønt løv sommeren igennem og karminrosa blomster i maj-juni. Den er i modsætning til de fleste *Rubus* krybende og har underjordiske skud. Vil man have bær af *Rubus arcticus* subsp. *stellarticus*, kræver det, at man har mindst to forskellige sorter. Planterne ynder en solrig plads i fugtig, men veldrænet sur jord. *Rubus arcticus* subsp. *stellarticus* er en underart af agerbær, *Rubus arcticus*, som også kendes under navnet arktisk hindbær på grund af bærrets udseende. De røde bær udnyttes blandt andet i Rusland, hvor de indgår i produktionen af Smirnoff Vodka. Bærrene er også spiselige direkte fra busken. Plante højden er for alle sorters vedkommende ca. 30 cm. Planterne har gode bunddækkeevner.

Gode sorter

- *Rubus arcticus* subsp. *stellarticus* 'Beata' bærer rødlig, vel-smagende bær ved midsommertid.
- *Rubus arcticus* subsp. *stellarticus* 'Linda' giver mørkerøde bær med kraftig smag. Den kan høstes omkring sankthans.
- *Rubus arcticus* subsp. *stellarticus* 'Sofia' får søde, velsmagende bær ved midsommer.

Medlemstilbud på bærplanter

Få 30 % rabat ved køb af udvalgte allåkerbær, blåbær, tranebær og tyttebær. Se hvilke på www.haveselskabet.dk/medlemstilbud. Bestil via www.lundhede.com, og notér "Haveselskabet" i rabatkode. Tilbuddet gælder fra 5. til 18. maj, og planterne leveres ultimo maj med forbehold for udsolgte planter.



30 %
RABAT TIL
MEDLEMME